

GORICA

(GEOGRAFSKE OSNOVE MESTNEGA NASELJA)

DR. ANTON MELIK

redni profesor univerze v Ljubljani,
dopisni član Akademije znanosti in umetnosti
v Ljubljani

LJUBLJANA

1946

Izdal in založil Znanstveni Institut,
oddelek za mejna vprašanja

GORICA

(GEOGRAFSKE OSNOVE MESTNEGA NASELJA)

DR. ANTON MELIK

redni profesor univerze v Ljubljani,
dopisni član Akademije znanosti in umetnosti
v Ljubljani

1946 20-00

LJUBLJANA

1946

Izdal in založil Znanstveni Institut,
oddelek za mejna vprašanja

15665



D 06 -05- 2005 / 329

V Julijski Krajini moremo brez težave ugotoviti več posebnih geografskih enot. Med njimi je Posočje ena najvidnejših, če ne sploh najiminenitnejša. Kako prepričevalno je ta hidrografska enota začrtana v naravi, v reliefu samem, razvidimo že iz dejstva, da je nudila osnovo za nastanek posebne dežele, Goriške. Saj se obseg Goriške dežele na prvi pogled vidno ujema z obsegom Posočja. V velikem je že na prvi pogled vidno, da je Goriška dežela v političnem smislu v bistvu isto, kar predstavlja v sami naravi porečje Soče, Posočje. In drugo ime za to deželo je Goriško, nastalo po glavnem mestu, ki stoji nekako na sredi dežele.

Posočje ali Goriško se po reliefu in licu ne more imenovati enotna dežela. Toda veže jo v celoto pripadnost k porečju Soče in dolina ob njej je tista osrednja žila, ki veže med seboj vse na znotraj v marsikaterem pogledu različne sestavne dele ter jih družijo v celoto, v Posočje, v Goriško deželo, kakor je obstojala v politični upravi do leta 1918 in še nekoliko dalje. Soška dolina je v deželi glavna in osrednja žila. Njeno osrčje pa se nahaja tamkaj, kjer se s Soško dolino spaja Vipavska dolina, največja stranska dovodnica, ter se hkrati veže proti zapadu s prehodom ob Brdih. In na tem prirodnem vozlu je nastala Gorica, vodilno mesto Posočja ter postala in ostala srce dežele, ki je upravičeno po njej dobilo svoje ime.

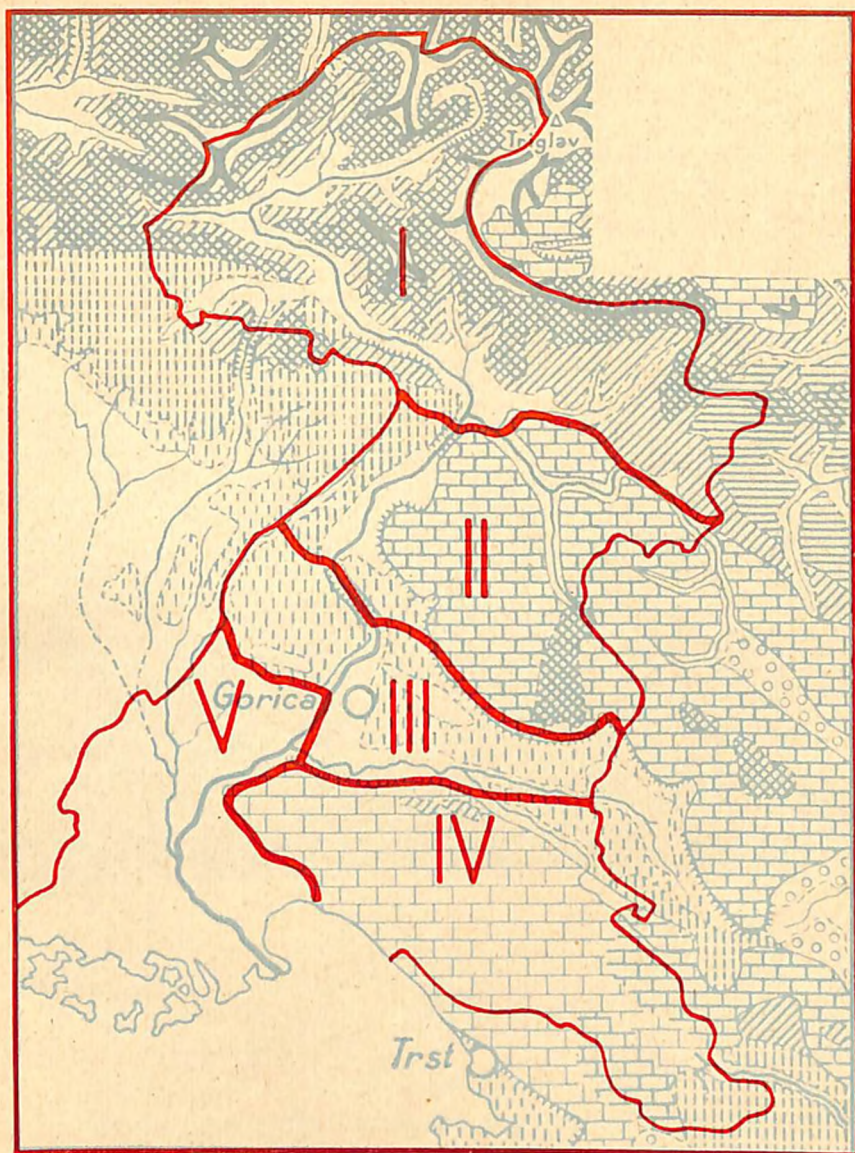
Od sestavnih delov Posočja je najsevernejši predel tisti, ki mu pravijo Goričani „Gore“. To je alpski svet, gorski svet zahodnih Julijskih Alp, ki se nanj naslanja še hribovje pred snežniki, v porečju Bače in spodnje Idrije. Ves ta gorski predel gravitira v vsem obsegu k zgornji Soški dolini in ima svoje majhno prirodno krajevno središče v Tolminski kotlinici. In njen prirodni stik s svetom je nakazan s srednjo Soško dolino, ki mu kaže pot proti jugu, proti Goriški ravnini, kjer se šele dolina razširi in kjer se nudi prilika za širši razmah, za nastanek večjega mesta.

V srednjem Posočju leži drugi veliki prirodni predel Goriške dežele, naslanjajoč se na Gore v ožjem smislu. Obsega

v glavnem visoke planote, pretežno kraškega značaja, najbolj na vzhodu Trnovsko planoto, po veliki večini z gozdom obraslo in malo obljudeno, z največjo lesno zakladnico vsega Posočja. Proti severu prehaja Trnovska planota v nekoliko nižje, pa precej razkosane, a dokaj priljudne Idrijske planote, medtem ko se proti SZ preko čepovanskega suhega Dola spušča v še nižje in gosteje obljudeno Banjško planoto. Ob njej je zarezana srednja Soška dolina, a na desni strani od nje se vleče dolgo Koradsko pogorje.

Goričani dostikrat oboje skupaj označujejo kratkomalo kot Gore, tako soške Julijske Alpe kakor kraške planote v srednjem Posočju, zakaj zanje je vse to visoki svet, ki se kot celota zelo krepko razlikuje od južnega vznožja, od nizkega osrednjega Posočja, obsegajočega široko Vipavsko dolino ter Brda in vmes med obema ležečo Goriško ravnino med Solkanom in ustjem Vipave. To je tretji veliki sestavni del Posočja, ki ga moremo brez pretiravanja imenovati osrednje dežele. Nanj se na jugu naslanja četrti predel, to je Kras, ki zavzema ves prostor tja do Tržaškega zaliva. V vsem severnem delu gravitira Kras še k Vipavski dolini in po njej h Gorici. Na jugozapadu se Soča prelije na široko ravan, segajočo do kraškega vznožja. Tudi ta ravan pripada še Posočju, vsaj kar je leži ob reki pa tja do Krasa, od Brd do severne obale Tržaškega zaliva. Ta lepa ravan, ki ji moremo po pravici reči Soška ravan, tvori peti predel Posočja. Toda samo severni del Soške ravnine gravitira še h Goriški ravnini, k mestu Gorici.

Med vsemi petimi sestavnimi deli Posočja, razvrščenimi po dolgem ob Soški dolini, je po svoji legi najjemenitnejša nizka sredina z Vipavsko dolino ter Brdi in Goriško ravnino. Tudi po prirodnih značilnostih površja je ta predel zelo svojski. Saj predstavlja najbolj v celino pomaknjeno eocensko sinklinalno progo, položeno po dolgem v dinarski smeri med Kras in Trnovsko planoto. Iz eocenskega fliša sestojече površje je za vodo nepropustno in kaže spričo tega izredno vidne razlike napram votljikavemu apniškemu, pa zato zakraselemu sosedstvu na S in J. Medtem ko na Krasu in na Trnovski planoti skoro ni več rek ali potokov na površju, pa vidimo v vipavsko-briški peščenčevi progii obilico vodotokov, ki so razrezali površje ter ga razčlenili na brezštevilne doline in dolinice, drage in grape, hribe, holme in gorice, z manj obsežnimi aluvialnimi



Naravne enote Goriške

I. Gore (Alpe in predgorje v porečju Bače in spodnje Idrijce). — II. Plavnice med gorami (I.) in Vipavsko dolino ter Brdi. — III. Vipavska dolina, Goriška ravan in Brda. — IV. Kras. — V. Soška ravan (pod ustjem Vipave).

ravnicami ob glavnih vodah. Zlasti majhni holmi so karakteristični za to podolje, pretežno položne gorice, katerih ena je dala ime deželnemu glavnemu mestu — Gorici.

S svojimi neštetimi potoki in rečicami, z živahno razrezanim reliefom je to podolje živo nasprotje kraškemu sosodstvu na J in S. Nadalje je zelo važna njega nizka nadmorska lega, saj je tudi v tem pogledu močna razlika napram višjemu Krasu in še višji Trnovski planoti. In Vipavska dolina se nudi kakor



Gorica

nalašč kot po narodi nakazana za prehode v pokrajini, za promet na blizu in daleč. S tem pa prehajamo do poglobitne funkcije tega predela.

Posočje je prav značilna prirodna enota, ne morebiti v tem smislu, da bi bila homogena pokrajina enotnega prirodnega značaja, marveč v tem pomenu, da so tu med seboj se razlikujoči predeli krepko povezani v skupnost, v enoto soškega porečja. Enotnost porečja jih veže in s tem je ustvarjena v dolinah ob Soči in njenih pritokih osnovnica za skupnost, za osrednje ožilje, ki se po njem pretaka gospodarsko in kulturno življenje v skupne tokove.

Soška dolina je osrednja žila, potekajoča v smeri od severa proti jugu. Docela prirodno je, da je po njej stekla osrednja prometna žila Posočja, ki predstavlja obenem starodavno pot iz srednjih Alp čez Predil k Soči ter ob njej mimo Gorice dalje k obali Jadranskega morja v Tržaškem zalivu. Prav v Vipavskem podolju se s soško potjo križa druga pot, ki nikakor ni manj imenitna. To je pot, ki drži iz kontinentalne notranjosti — bodisi od panonskega Podonavja ali z Balkanskega polotoka — preko Posavja na Pivko, skozi Postojnska vrata ter ob Vipavi navzdol čez Goriško ravan in južno ob Brdih dalje bodisi na Apeninski polotok ali k zgornjemu Jadraniu. Na Goriški ravnini se ta pot križa s soškim prečnim prehodom, vodečim čez Predil na Koroško ter dalje v Alpe. In ob tem zelo pomembnem križišču, ki ga je dejansko ustvarila natura sama, se je razvilo počivališče in vozlišče prometa in ob njem je nastalo mesto Gorica. Nastanek deželne prestolnice Goriškega je tedaj genetično povezan s prirodnimi prometnimi žilami, zlasti z njihovim križiščem, ki je daleč najimenitnejše v vsem Posočju. Da je tedaj prav tu nastalo mestno središče dežele, je globoko utemeljeno v prirodi pokrajine in njenega celotnega značaja.

Poudariti je treba še naslednje. Odkar se nam v znanih učinkovanjih razodeva zgodovina, se je najpomembnejše prometno križišče nahajalo tukaj. Zakaj prehod od ravnine, to je ob prestopu od Apeninskega polotoka v Vipavsko dolino ter po njej dalje v celinsko notranjost, se je tu vedno vezal na odcep soške poti, vodeče čez Predil proti severu. Gorica predstavlja tedaj križišče prastarega prometa na daljavo.

Toda hkrati je Gorica tudi prirodno križišče prometa krajevnega značaja. Zakaj samo po sebi, pogledano tako rekoč v malem, je Posočje v svojem srednjem in zgornjem delu v znatni meri zaključena pokrajina, med razvodnimi prevali zaprto alpsko-dinarsko področje. Srednje in zgornje Posočje je v prirodnem okviru svojega porečja samosvoja pokrajinska enota, ki je dokaj krepko ločena od Furlanske ravnine. Takšen njen položaj ustvarja temelje za lastno večje mestno središče, potrebo po lastnem sredotežnem gospodarskem in upravno-političnem osrednjem organu. Stičišče med Soško dolino ter Vipavskim podoljem nudi osnovo za namestitev takšnega vodilnega mestnega naselja, ki se nanj naslanja krajevni promet. In

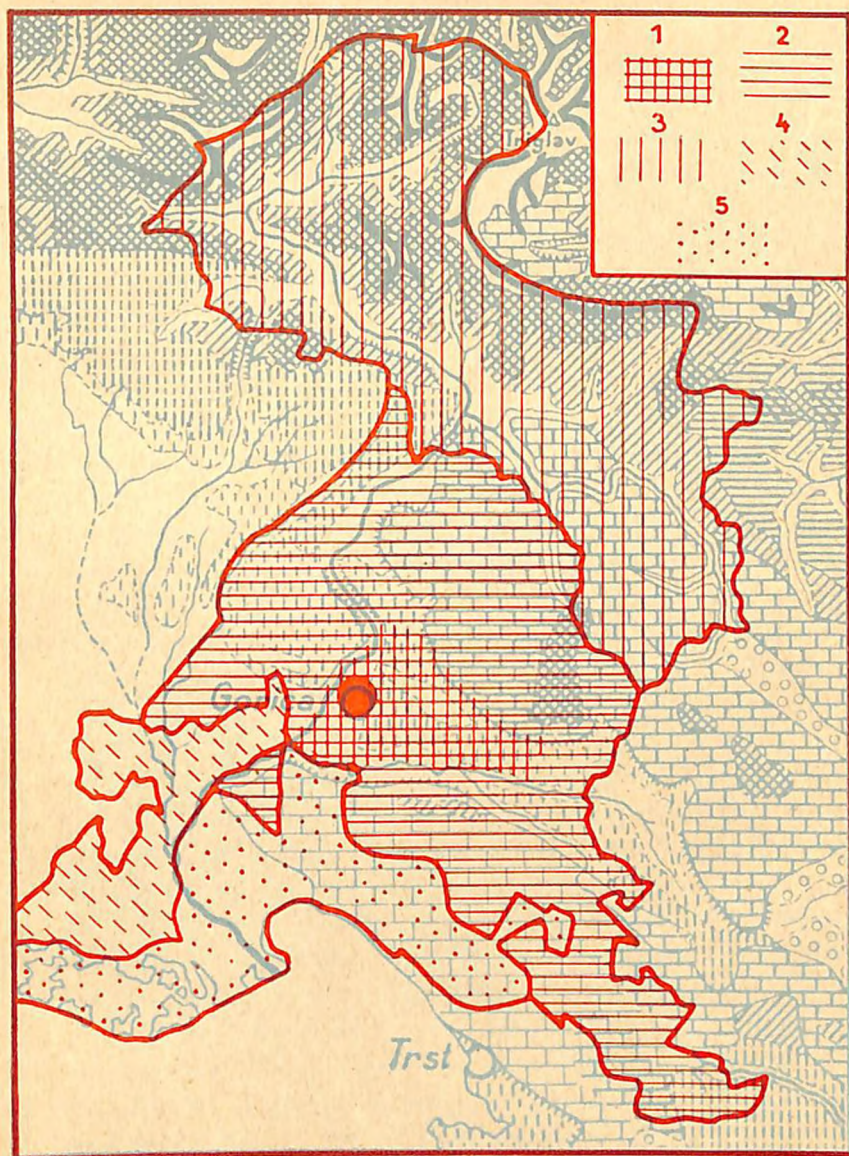
spet moramo ugotoviti, da sta Soška in Vipavska dolina ogrode tudi krajevnemu prometu. Tudi prirodne osnove krajevnega prometa so nujno velevale za glavno križišče in za gospodarsko središče prostor ob stiku Soške ter Vipavske doline.

Za antiko smo glede mestnega razvoja v prostoru Goriške ravnine primeroma malo poučeni. Najstarejši viri nam tu javljajo kraj Silicanum, ki je dal očitvidno osnovo za sedaj rabljeno ime Solkan. Toda Solkan se nahaja na severnem koncu Goriške ravnine, natančno tamkaj, kjer se tesna Soška dolina ob prestopu reke v območje Vipavskega eocenskega podolja nenedoma razširi v prostorno, z alpskim prodrom nasuto ravnino, položeno med Brda in gorice Vipavske doline. V začetni dobi srednjega veka se večkrat imenuje Castrum Silicanum, ki so ga seveda strokovnjaki iskali v območju sedanjega Solkana, pač v obližju vhoda v soško sotesko, ki se pričinja tukaj. Značilno pa je, da so nekateri raziskovalci starega geografskega krajepisja mnenja, da stari Castrum Silicanum ni stal kje v Solkanu, marveč da je bil to stari grad v sedanji Gorici. V tem primeru bi seveda ime Silicanum ne pomenilo samo naselja, marveč hkrati celotno pokrajino ali sosesko med Solkanom in sedanjo Gorico.

Bodi da je stari srednjeveški Silikanski grad zares stal na gorici v sedanji Gorici ali ne — od sredine srednjega veka dalje je zatrdno izpričano, da se je upravno-politično središče in kmalu tudi mestno vodilno naselje jelo razvijati v območju tega istega kraja Gorice. In sicer iz dveh izhodišč: iz stare slovenske vasice na zapadnem vznožju ter iz gradu in tržnega naselja na vrhu iste gorice. Katero od teh dveh naselbinskih središč je prvotno, bo pač še ostalo vprašanje. Gotovo pa je, da je bilo prvo tukajšnje naselje slovenska ustanovitev, slovenskega nastanka, saj se pojavi tudi v najstarejših virih (1001. l.) samo s slovenskim krajevnim imenom (Gorica, od tega italijansko Gorizia, nemško Görz). Grad na Gorici je postal sedež fevdalnega in upravno-političnega gospostva, ki se je iz njega polagoma razvila Goriška deželca. Ob gradu ter na ravnem ob vznožju iste gorice se je razvijala mestna naselbina, ki se v letu 1210 prvokrat imenuje trg in ki je v XIV. stoletju postala mesto. Gorica je bila glavno mesto nastajajoče dežele in se je spričo tega večala in rastla bolj kot katero koli mesto v Posočju. Funkcijo deželne prestolnice je ohranila dolga stoletja

in zelo je značilno, da je dala ime celotni deželi Goriški. Tudi od leta 1918. dalje, ko so od stare Goriške dežele ločili posamezne kose in jih dodelili sosednim provincam, je predstavljala Gorica vedno sedež deželnih oblasti za vso Goriško deželo, ki je ostala političnoupravni odraz hidrografske in geografske enotnosti zgornjega in srednjega Posočja. Tudi za časa italijanske vlade med obema svetovnjima vojnama je bila Gorica glavno mesto province, ki je imela po njej svoje ime (Goriziano, provincia di Gorizia) in ki je kljub robnim okrnitvam na jugu in jugozapadu, po razširitvi na vzhodu, še vedno obsegala vse bistvene sestavne dele stare Goriške dežele, vse ono, kar se je spričo pripadnosti k porečju Soče povezalo v geografsko enoto. Saj moremo celo reči takole: S preuredbo stare Goriške dežele v provinco Goriško (provincia di Gorizia) je prišla geografska povezanost pravega Posočja, to je srednjega ter zgornjega porečja Soče, še bolj krepko do veljave. S tem da je odpadel južni del Krasa ter Soške ravnine, ki predstavlja dejansko okvir Tržaškega zaliva ter spada v območje tamkajšnjih mestnih središč, se je Goriško tem bolj koncentriralo na Soško in Vipavsko dolino. S tem da se je Goriškemu priključila Idrija, ležeča v porečju zgornje Idrijce, pa zgornja Vipavska dolina, se je Posočje v upravnopolitičnem pogledu v glavnem izenačilo s hidrografskim obsegom. S tem je prečna osnovnica Posočja, izražena z Vipavsko dolino, prišla še toliko močnejše do veljave. In Gorica je slej ko prej ostala glavno mesto; v novih mejah je prihajala njena namestitvev na stiku Soške ter Vipavske doline še posebno močno do učinka.

Vprašamo se ob tem, kateri so bili vzroki, da je bila ravno Gorica v starodavnih časih izbrana in da se je skozi stoletja ohranila kot vodilno urbano naselje ter kot sredotežno politično, upravno in sploh antropogeografsko središče celotnega Posočja. Odgovor na to je zelo preprost, daje nam ga že pogled na zemljevid. S Soško dolino, ki nudi po narodi nakazani prehod čez Predil v alpsko Podravje, se tu stika Vipavska dolina, ki nakazuje po svojem globoko vrezanem in prostornem, pa spričo tega za prehode izredno prikladnem podolju najugodnejšo naravno osnovo za veliko prometno zvezo med Posavjem in predelom ob severnem Jadranu, pa med srednjim Podonavjem in Italijo. Goriška ravan je področje, v katerem je po naravnem položaju odmerjen prostor za križanje prometnih žil. Za odcep



Razvoj Goriške

1) Prvotno jedro Goriškega gospodstva leta 1001. — 2) Stara Goriška grofija v teku naslednjih stoletij. — 3) Tolminsko in Bovško, priključeno Goriški proti koncu srednjega veka. — 4) Posebna grofija Gradiška od 1647—1754. — 5) Ozemlje ob spodnji Soči in ob Tržaškem zalivu, (Tržič—Monfalcone, Gradež in Devin) priključeno Goriški deželi v začetku 19. stoletja.

ceste ob Soči navzgor je determinirana lega ob Soči, a za potek ceste v smeri V-Z je nakazana nekoliko širša možnost, ki o njenem obsegu odloča širina prehoda med Brdi ter robom Krasa pod ustjem Vipave. Stara rimska glavna cesta je tekla od Aquileje, mimo Gradišča in Majnice čez Sočo ter tik na desni ob spodnji Vipavi čez Miren in Bilje proti Ajdovščini. V srednjem veku je prevladala severnejša varianta vipavskega prehoda in sicer pot, ki je držala bolj po sredi Vipavske doline, pa mimo Gorice ter ob sončnem južnem vznožju Brd proti zahodu. Ta prehod je ostal v vseh naslednjih stoletjih do danes najimenitnejši in ta je tudi v naravnih prometnogeografskih pogojih najugodnejši. In prav ob tem prehodu nudi položaj soseske okrog Gorice osnove za veliko prometno križišče. V nemirnih časih so holmi pri Gorici nudili imenitno strateško oporo: z utrjenega grajskega brda v Gorici je bilo mogoče obvladati in nadzorovati prehode tod mimo tako proti Solkanu v soške soteske, kakor proti vzhodu navzgor v Vipavsko dolino ter proti zapadu mimo Podgore in Ločnika. Tudi most in prehode čez Sočo je bilo iz Gorice kaj lahko nadzorovati. Te strateškogeografske ugodnosti so izkoristili tem bolj s pridom, ker so se izredno dobro ujemale z naravnimi možnostmi za prometnogeografsko ter trgovsko in sploh antropogeografsko središče. Zakaj lega v podolžni osi Vipavske doline in obenem Soške doline se je vezala z zložnimi pristopi v Brda pa na bližnji Kras in v bližnje dele Soške ravnine med Brdi ter Krasom. Brez dvoma je v vseh teh pogledih Gorica mnogo bolje usposobljena za mestno središče Posočja kakor na pr. Solkan, ki stoji za podolžni vipavski prehod preveč obrobno in ima samo to ugodnost, da čuva neposredni vhod v soško sotesko ter proti Grgarju—Čepovanu; pa tudi ugodneje nego kraji ob spodnji Vipavi, ki so prav tako preveč v periferni legi za stik Soške in Vipavske doline; saj je bil ta stik vedno temeljna mestna in političnoupravna funkcija vodilnega mesta v Posočju. In zdi se, da je imela soseska okrog Gorice od nekdaj, tudi že v prazgodovinskih časih, takšno funkcijo. O tem pričajo prazgodovinski arheološki sledovi, ki so raztreseni tod okrog; na gorici pri Sv. Marku nad Šentpetrom (tik proti JV od Gorice) odkrito prazgodovinsko najdišče priča, da se je moralo tu nahajati že zgodaj večje naselje.

Gosta obljudenost v antiki je brez dvoma tesno povezana z izrednimi prometnogeografskimi ugodnostmi. Pa tudi v neugodnem učinku se je pokazala ta imenitna prometna lega. Po Vipavski dolini navzdol so prihajali mnogi vojni pohodi, in marsikateri spopad je bil prav v tej bližini. V dobi preseljevanja narodov so tod mimo, v glavnem skozi Vipavsko dolino, hrumele bojne trume novih ljudstev in umljivo je, da so tu stoječa naselja mnogo trpela. A ko so po naselitvi Slovencev polagoma nastajali mirnejši časi, se nam zopet okoliš okrog Gorice pokaže kot najpomembnejši in najbolj obljuden. Kar tri prvotna središča cerkvene uprave so nastala v tem vodilnem prometnem okolišu, in sicer prafare v Solkanu, v Mirnu in v Ločniku. Grajsko in mestno naselje v Gorici pa je postalo za dolga stoletja srednjega in novega veka kristalizacijsko jedro za vse Posočje, politično in upravno, trgovsko-prometno in kulturno ter je to vodilno funkcijo ohranilo do danes.

V vseh smernicah glavne prometne funkcije goriškega okoliša teko danes železnice, ki pač dobro ilustrirajo prirodnogeografske prometne osnove. Železnica teče ob Soči navzdol proti Trstu, proti morju; ob južnem vznožju Brd v Furlansko nižino; tretja po Vipavski dolini navzgor proti Ajdovščini ter četrta proga ob Soči navzgor proti Tolminu; (končno moramo računati še peto progo, železnico skozi Prvačino in čez Kras na Trst).

Posebej je treba poudariti, kako se je, čim bliže sedanosti toliko bolj spreminjala prometna vloga podolžne vipavske poti. Skozi dolga razdobja je bila to pglavitna zveza med Apeninskim polotokom ter Posavjem in celotnim srednjim Podonavjem. Kolikor bolj pa se je uveljavljal Trst ter po svoji prometni in trgovski funkciji preraščal ostala pristaniška mesta ob zgornjem Jadranu, toliko bolj se je promet od Ljubljane usmerjal — namesto čez Razdrto — navzdol čez Kras v tržaško pristanišče. Končno je ta varianta prevladala popolnoma. Glavni, veliki promet na daljavo je tekel čez Kras na Trst. A prav tjakaj je težil tudi promet po Soški dolini navzdol, ki je imel v prav izdatni meri značaj prometa na daljavo. Od Gorice dalje se je mogel razen na ravnino ob spodnji Soči in ob vznožju Krasa nasloniti tudi na zelo ugodno bližnjico, ki jo je narava nakazala v znamenitem suhem Dolu, potekajočem od iznad Peči pod Mirnom čez Devetake in malo vzhodno ob

Doberdobskem jezeru do Štivanja nad Timavom. Ta suhi Dol, ki ga je izdolbla spodnja Soča v svojem prvotnem toku čez Kras, pomeni in je pomenil v dolgih stoletjih dobrodošlo bližnjico za promet med Gorico in morjem pri Štivanu—Trstu. Stara velika cesta je tekla po njem, saj se je zanjo nudil kakor nalašč, ker ima le neznatne klance in se najvišji preval vzdigne samo 87 m nad morsko gladino. Tudi moderno avtomobilsko cesto so speljali po njem. Za velik del prometa tekmuje še vedno z daljšo, a po ravnem dasi v znatnem ovinku potekajočo potjo ob zapadnem kraškem vznožju skozi Zagraj in Tržič. Tam so speljali tudi najstarejšo železnico. Toda drugo železniško progo med Gorico in Trstom so zgradili čez Kras, a znatno bolj vzhodno od Dola Devetakov, namreč mimo Prvačine, Rihemberka, Štanjela ter Dutovelj na Opčine in Trst. Pri vseh teh variantah soške podolžne poti je ostala Gorica skupno izhodišče in jih je vse držala v svojem območju, zakaj po svoji legi nedaleč od vhoda v solkansko sotesko je že od narave ustvarjena za vozlišče prometa.

Označene preložitve prometnih žil so utrdile jakost funkcije podolžne soške poti, Vipavski dolini pa vzele vlogo glavne prometne žile ter ji pustile le naloge krajevnega prometa. Železnica med Gorico ter Ajdovščino doslej ni bila podaljšana čez Razdrto ter je ohranila pomen za lokalni promet na Gorico ter na soško prometno žilo—osnovnico. Mestna in prometnogeografska funkcija Gorice je bila s tem sicer do neke mere oslABLJENA, toliko, da ni več ležala na prvorazredni veliki poti prometa na daljavo. Toda Gorici je ostala vsa bistvena vloga imenitnega prometnega križišča in žarišča, in sicer več ko samo krajevnega obsega, vsekakor še pokrajinskega značaja. Ali z drugimi besedami: Gorica je ohranila v nezmanjšani meri značaj in vlogo prometnega središča, križišča ter gospodarskega žarišča Posočja, tako rekoč bolj zaprtega in koncentriranega na samo domačo deželó. Zlasti je odpadel promet na zahod, saj skoro ni šel več preko splošne črte Krmin—Gradišče. Istočasno se je močno okrepil promet v podolžni smeri proti Tržaškemu zalivu, na Trst. S tem je prihajala še bolj do veljave podolžna konfiguracija Posočja in podolžna prometna osnovnica, ki se je v glavnem ujemala s Soško dolino. Pokrajinska enotnost Posočja se je s tem jačila in sredotežna vloga Gorice se je v njem slej ko prej uveljavljala zelo učinkovito in samostojno.

S tem nam je podan tudi temelj za premostrivanje, katera so tista področja, ki gravitirajo na Gorico. Na prvi pogled je očitno, da spada k neposredni vplivni sferi Gorice najbližja okolica. In sicer je to Goriška ravan od Solkana do Sovodenj, v enaki meri Brda ter spodnja Vipavska dolina, pa srednje Posočje ter severni del Krasa. Zlasti je treba podčrtati dejstvo, da najnižje Posočje, zavzemajoče Soško nižino tja do morja, ne gravitira več k Gorici in ne spada v področje privlačnosti goriškega prometnega in gospodarskega žarišča. Po svoji legi ob morski obali in v njenem neposrednem zaledju pripada južni del Soške ravnine, nekako od izpod Gradišča in Zagraja dalje, v prometno in gospodarsko vplivno področje Tržaškega zaliva, v privlačno sfero velikega pristaniškega mesta Trsta. Tjakaj teži neposredno tudi ves široki južni del Krasa. Vse vsakdanje gospodarsko življenje, vse prometno in trgovsko izživljanje nam v tej sferi neposrednega tržaškega zaledja sleherni dan izpričuje to povezanost. Razen tega se v zapadnem delu Soške ravnine uveljavlja gospodarska privlačnost Vidma (Udine); njega vpliv prevladuje nekako do spodnjega toka rečice Idrije (Iudrio). Privlačnost Trsta začne prevladovati nekako južno od Romansa in Gradišča ter Zagraja. Urbanska vplivna sfera mesta Gorice sega tedaj v ravnino ob spodnji Soči nekako do spodnje Idrije (Iudrio) pa do Romansa in Gradišča. Gospodarsko privlačnost uravnavajo dandanes v znatni meri železnice, in sicer proga Gorica—Krmun (Cormons) ter Gorica—Gradišče v korist sredotežnega področja Gorice; progi Trst—Gradišče ter Trst—Tržič (Monfalcone)—Červinjan pa v korist Trsta.

S to karakteristiko se ujema teritorialnopolitični ter upravni razvoj Posočja in razporedba mestnih središč v posameznih delih dežele ter razvoj mestne in upravne funkcije, ki jo je imela Gorica ob snovanju Goriške dežele. Najstarejše, zares prvotno jedro Goriške grofije, ki se je oblikovala okrog goriškega gradu, je obsegalo samo Goriško ravan ter spodnji del Vipavske doline. Ko se je Goriška grofija polagoma razširila ter zaokročila, je obsegala večino Vipavske doline, in sicer nekako do Sv. Križa, vsa Brda, nadalje srednjo Soško dolino še nekoliko čez Ročinj pod Tolminom ter visoki svet na obeh straneh od nje, na zahod do Idrije (Iudrio), na vzhodu še čez Čepovan. Na južno stran se je Goriška grofija razširila čez

severni Kras, a na Soško ravan do spodnje Idrije in nekako do črte Villesse—Jalmicco. Najstarejša Goriška dežela je obsegala potemtakem v glavnem srednje Posočje, ki sta mu ogrodje Soška dolina ter Vipavsko podolje. A kmalu se je Goriški deželi priključilo še zgornje Posočje, obsegajoče Tolminsko in Bovško. Najkasneje se je v upravno-politično enoto stare Goriške dežele uvrstil južni del ravnine ob spodnji Soči, ki se nahaja že v območju pomorskih vplivov, izhajajočih od obale Tržaškega zaliva. Tamkaj so skozi dolga stoletja gospodovali Benečani, ki so imeli v posesti vse področje lagun z Gradežem in v obliki trikotnika se razprostirajočo ravnino med Krasom in morjem ter spodnjo Sočo pod Zagrajem (Sagrado). To benečansko ozemlje, ležeče ob morju ali v njega bližini ob spodnji Soči, se je šele s propadom Beneške republike združilo s srednjim in zgornjim Posočjem v enoto Goriške dežele.

Brez dvoma je v očrtanem historičnem razvoju Goriške dežele marsikaj slučajnega, vendar jedro politično-geografskega dogajanja je utemeljeno in genetično naslonjeno na fizikalno-geografska dejstva. Goriška dežela je bila pred vsem nujna tvorba kot upravno-politična povezanost srednjega in zgornjega Posočja, ki predstavljata hidrografska in fizikalno zaokroženo enoto, medtem ko južni del stare Goriške dežele pripada po svoji legi že obodu Tržaškega zaliva, pa je s tem docela v skladu dejstvo, da je bil na Gorico priključen šele nekako na prehodu iz XVIII. v XIX. stol.

Kako je bila Gorica v glavnem upravno in mestno središče za srednje in zgornje Posočje, medtem ko ji je bila ravnina ob spodnji Soči že precej odmaknjena, se razvidi tudi iz naslednjega. Leta 1647. so ločili od celotne Goriške dežele ravne teritorije na desnem bregu spodnje Soče ter jih organizirali kot posebno pokneženo grofijo Gradiščansko s sedežem v Gradišču (Gradisca). Posebna grofija Gradiščanska, ki je obsegala samo teritorije na ravnini na desni strani spodnje Soče, se je držala kot samostojna upravnoteritorialna tvorba do l. 1754., ko so jo zpoet združili z ostalo deželno v enoto. Toda v imenu se je še vedno dedoval spomin na posebno grofijo na zahodni Soški ravnini, saj so vse do konca avstrijske dobe deželo imenovali po obeh sestavnih delih kot Goriško—Gradiščansko. V tem dvojnem naslovu se nam zrcali geografsko dejstvo, da je Gorica predvsem od prirode odkazano središče

za upravo in vodstvo celotnega gospodarskega in kulturnega življenja srednjega Posočja, medtem ko potrebuje ravnina ob spodnji Soči posebna upravna ter gospodarska središča.

Kakor že omenjeno, je bilo v tem zgodovinskem razvoju marsikaj slučajnega. Toda da je bil v jedru vendarle izraz prirodno-geografskih pogojev, nam je jasno. Poučno je primerjati s tem novo razdelitev Julijske Krajine v posamezne province, kakor je bila izvedena med obema svetovnjima vojnama, za časa italijanske uprave. Pri tej provincialni razdelitvi so hoteli pri dodelitvi upravnega teritorija posameznim vodilnim mestom upoštevati vsaj v glavnem prirodne geografske momente. In tu vidimo, da so v področju Posočja napravili takole: južni del Soške ravnine, t. j. lagune z Gradežem, pa ravnino med morjem, Krasom in spodnjo Sočo od Zagraja navzdol so vključili v Tržaško provinco, enako kot južni in vzhodni del Krasa. Ostalo ravnino na desni strani spodnje Soče in na zahod od spodnje Idrije (Iudrio) so priključili provinci Videm (Udine). Srednje ter zgornje področje stare avstrijske Goriške dežele pa so uredili kot Goriško provinco, ki so ji vključili tudi Idrijo, Črni vrh in Col ter Vipavo, torej zgornji del porečij Idrijce in Vipave. Reči moremo, da se je nova upravna povezanost še tesneje naslonila na geografsko enoto soškega porečja. Vipavska v celoti ter Soška dolina s srednjim in zgornjim delom sta ostali osrednje ožilje provinci Goriški in Gorica se je izvrstno obnesla za sedež celotne provincialne uprave. Ali z drugimi besedami: Provinca Goriška je pomenila kratkomalo upravopolitično organizacijo vsega srednjega in zgornjega Posočja, ki sta si v mnogostoletnem razvoju ustvarila svoje organično upravno in gospodarsko ter kulturno središče v mestu Gorici, ustanovljenem na stiku Soške in Vipavske doline.

Silno je instruktivno, ako z očrtanim teritorialnopolitičnim razvojem primerjamo razvoj mest in trgov ter drugih večjih, gospodarsko pomembnejših naselij v deželi. Najpoučneje je vzeti staro Goriško deželo, kakor je obstojala, postavimo, še ob zadnjem avstrijskem ljudskem štetju, pa pogledati, kako so bili takrat razporejeni kraji, ki so imeli kot geografsko individualizirana naselja več ko en tisoč prebivalcev. V vsej Goriški deželi je bilo poleg Gorice, ki jo s predmestnimi, že bistveno urbaniziranimi naselji Solkan, Šempeter, Štandraž, Podgora in Ločnik kot glavno mesto premostrivamo posebej, 22 takih kra-

jev, ki so v letu 1910. šteli več ko 1000 prebivalcev. Presenetljivo je, kako silno neenakomerno so razporejeni po deželi. Ogromna večina, in sicer nič manj kot 82%, t. j. 18 od 22, se jih nahaja na ravnini ob spodnji Soči. Še bolj prihaja ta premoč Soške ravnine do učinka v večjih naseljih, če vzamemo v poštev, da se nahajajo tu vsa večja mesta. Tu stoji za Gorico največje mesto stare dežele Goriške, to je Tržič (Monfalcone) s 6460 prebivalci. (Ti in naslednji statistični podatki po stanju v letu 1910). Za Tržičem največje mesto je bil Gradež (Grado) s 4721 preb., za tem pa Krmin (Cormons) s 4166 preb.; na četrtem mestu je bil Červinjan s 3078, na petem Ronki z 2561 ter na šestem Nabrežina z 2216 preb. Po velikosti sledi nato 16 krajev, v katerih se je število prebivalstva gibalo med enim in dvema tisočema. In zopet je treba naglasiti, da se jih med njimi nahaja 13 na ravnini ob spodnji Soči, eden, in sicer Sežana, pa stoji na spodnjem Krasu ter pripada, enako kot Nabrežina, dejansko že okolici Trsta in se nahaja pod območjem tržaškega urbanskega vpliva. In tako nam ostaneta samo dva kraja, Tolmin s 1016 ter Bovec s 1345 preb., ki stojita v zgornjem Posočju, medtem ko slovensko srednje Posočje izven Gorice sploh ne premore nobenega ne mestnega ne kmetijskega naselja, ki bi doseglo ali preseгло v letu 1910. število 1000 prebivalcev.

Iz tega je razvidno, da si je samo južni pas stare Goriške, na nižini ob spodnji Soči, ustvaril znatnejša mesta, razen tega pa še obilico zelo velikih naselij, kakor jih ni tako velikih in gostih nikjer drugod v deželi. Očitno je, da ta velika naselja opravljajo ne le ruralne, marveč v znatni meri tudi urbane funkcije, pa da spričo tega nimajo potrebe po Gorici. Saj je brez dvoma, da so se tu razvila večja mesta, ker pripada spodnja Soška ravan že v sfero gospodarskih vplivov Tržaškega zaliva.

Srednje Posočje v svojem slovenskem delu nima znatnejših naselij, in že na prvi pogled je očitno, da mora za vse to široko ozemlje Gorica vršiti mestne funkcije. Saj je zlasti Vipavska dolina prav gosto obljudena; da v njej kljub temu ni nastalo večje tržišče, moramo pač smatrati za dokaz, kako zelo je navezано na Gorico, ki opravlja mestno funkcijo za vse njeno področje, enako pa tudi za Soško dolino nad Solkanom

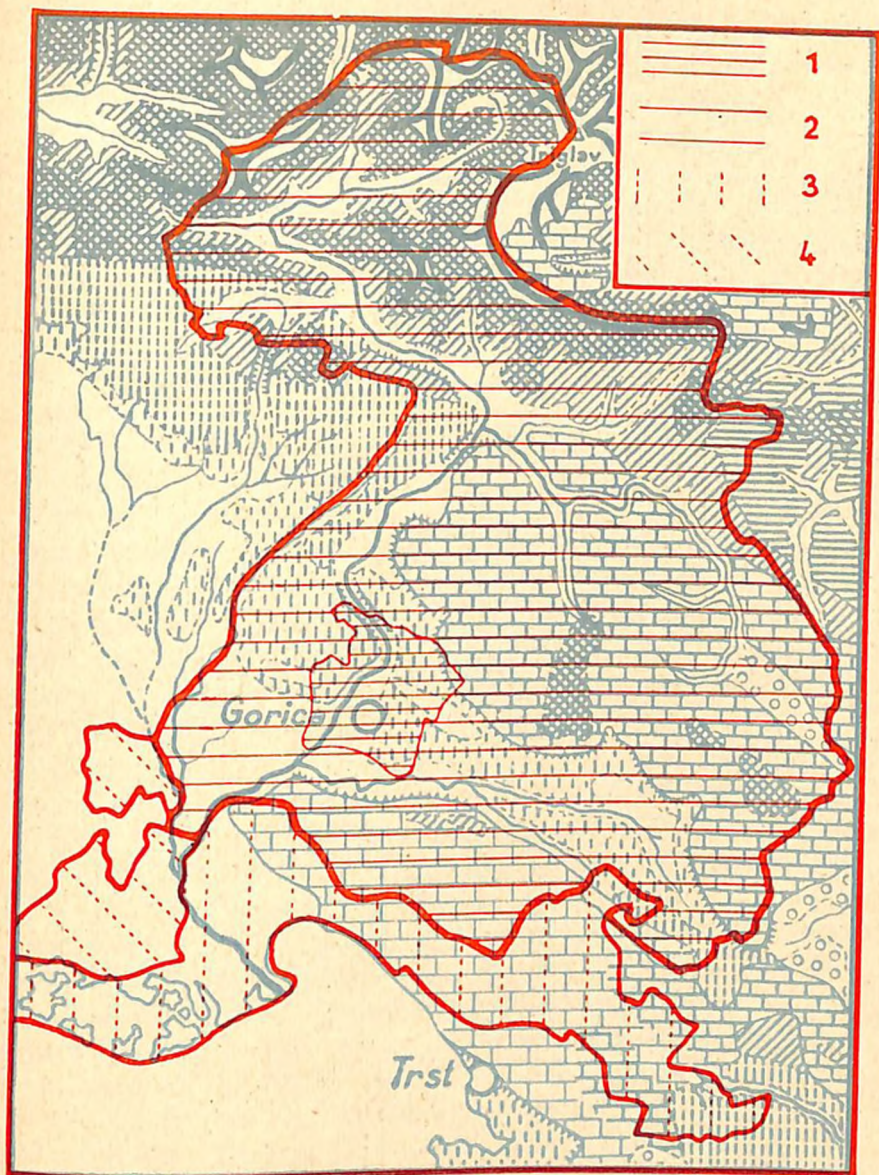
ter planote in hribe ob njej, pa končno tudi za gorsko zgornje Posočje.

Tako je bilo po stanju v letu 1910. in do danes se razmerje ni spremenilo. Gorica je pred vsem gospodarsko in sploh tržno središče za Vipavsko in srednjo ter zgornjo Soško dolino, medtem ko ima nižina ob spodnji Soči svoja posebna znatna tržišča in je na Gorico kaj malo navezana. Ta nižina Gorice ne potrebuje, medtem ko slovenska Vipava ter slovensko srednje in zgornje Posočje brez Gorice živeti ne more.

Kakor je Gorica nastala na stiku Soške in Vipavske doline, na križišču soške in vipavske poti, tako pomeni še danes v glavnem sredotežno mestno žarišče za obe ti dve glavni dolini. Velika večina prebivalstva Goriške province je koncentrirana ravno v teh dveh dolinah, domala vsa pomembnejša naselja so razmeščena v njih. Soška in Vipavska dolina sta poglavitna, daleč najvažnejša dela Goriške province. Ko je Società Alpina Friulana v letu 1930. izdala vodič po Goriškem, so delo naslovili z značilno opredelitvijo: Gorizia con le Vallate dell'Isonzo e del Vipacco. Soška in Vipavska dolina sta pač ogrodje Goriškega. In ko opravlja Gorica funkcijo glavnega mesta in gospodarsko vodilnega urbankega naselja, služi v glavnem obema dolinama ter njiju potrebam. To so geografska dejstva, o katerih ne more biti nikakega dvoma in ki določno odsevajo iz dosedanje upravnopolitične zgodovine, iz celotnega gospodarskega in kulturnega inventarja sedanjosti in celotne politične ter strokovne književnosti.

Bilo bi absurdno, ako bi vzeli problem politične pripadnosti Gorice v pretres ločeno od obeh glavnih dolin, Soške in Vipavske, katerima pripada po bistvu svoje urbane vloge. In bilo bi absurdno, ako bi jo obravnavali skupno z ravnino ob spodnji Soči, s katero ima najmanj skupnega, ki je nanjo najmanj navezana po svojih gospodarskih življenjskih uveljavljanjih.

Gorica je tedaj mestno središče za ozemlje, ki je skoro popolnoma slovensko. Očitno odseva to že iz običajnih statističnih podatkov. Leta 1910. je bivalo v političnem okraju Goriška okolica v celem 73.861 prebivalcev, a od tega nič manj ko 70.038 Slovencev, t. j. 95%, poleg 2764 Italijanov in Furlanov, ki so predstavljali samo 3.7% celotnega prebivalstva.



Goriška pokrajina

- 1) Ozemlje sedanje goriške občine. — 2) Ozemlje Goriške pokrajine. —
 3) Del Tržaške pokrajine, preje sestavni del Goriške dežele. — 4) Del Vi-
 demske pokrajine, preje sestavni del Goriški dežele.

Gorica sama je sredi te skoro popolnoma slovenske pokrajine štela med svojimi 30.995 prebivalci po avstrijskih uradnih podatkih 14.812 Italijanov ter Furlanov, pa le malo manj, namreč 10.790 Slovencev.

Vzemimo sedaj za osnovo provinco Goriško, kakor jo je imela Italija urejeno v razdobju med obema vojnama. Pokaže se nam, da je bila ta Goriška provinca po ogromni večini svojega teritorija ter svojega prebivalstva slovenska dežela. Ako vzamemo najprej Goriško pokrajino brez Gorice, t. j. brez goriške mestne občine, je italijansko uradno štetje v letu 1921. v njej naštel samo 4.3% Italijanov ter 15.4% Furlanov, medtem ko so bili ostali prebivalci Slovenci. In ako vzamemo vso Goriško provinco z mestom Gorico vred, je bilo po zadnjem italijanskem štetju, v katerem so še ugotovili jezik prebivalstva, v letu 1921., od 200.707 prebivalcev samo 10.7% Italijanov ter 16.8% Furlanov, pa 71.3% Slovencev in še 0.5% jugoslovanskih državljanov. V Gorici je Italija naštel takrat 14.798 Italijanov ter 9474 Furlanov poleg 17.133 Slovencev. Slovenci so imeli tedaj celo po italijanskem uradnem štetju relativno večino. Po slovenskih računih pa je znašalo število Slovencev v povečani goriški občini okrog polovice celotnega prebivalstva, najbrž pa še več. Da te domneve niso napačne, nam potrjujejo tudi podatki iz leta 1910. Na ozemlju sedanje občine Gorice, ki je nastala s priključkom okoliških občin Ločnik, Podgora, Solkan, Štandrež, Šentpeter in Vrtojba, je bilo po avstrijskem uradnem štetju v l. 1910. skupno 47.990 prebivalcev. Od tega je bilo Italijanov in Furlanov samo 17.516, t. j. 36.4%, medtem ko je bilo Slovencev 24.311 t. j. 50.6%; ostali so bili Nemci in drugi ter tuji državljani. Slovencev je bilo potemtakem v letu 1910. po uradnih podatkih več kakor Italijanov in vseh drugih narodnosti skupaj. Ker odpade od italijanskega prebivalstva nekaj tisoč na one priseljence, ki so prišli v deželo kot zavojevalci, kot uradniki v različnih službah državne uprave in ki so s propadom italijanske oblasti ob zmagi narodnoosvobodilne slovenske in jugoslovanske borbe odšli, moremo računati, da je delež slovenskega prebivalstva v Goriški pokrajini znašal najmanj 75%, če ne še več. Če vzamemo ozemlje, ki mu je Gorica urbano središče, v celoti, je v njem delež furlanskega prebivalstva malenkosten ter se omejuje na kos ravnine med Brdi in Krasom.

Ni čuda, da je v novejši dobi, ko so jele naznačene osnovne gospodarske privlačnosti prihajati posebno krepko do veljave, čim dalje bolj raste dotok slovenskega prebivalstva v Gorico. Priseljevanje ljudi s kmetov v mesto je bilo daleč močnejše iz slovenskega podeželja kakor iz furlansko-italijanskega. Po podatkih glede pristojnosti prebivalstva v letu 1910. razvidimo, da je bilo takrat poleg 41.9% v mesto Gorico samo pristojnih nič manj ko 32% takšnih Goričanov-meščanov, ki so po domovinski pravici iz slovenskih okrajev, pa samo 9.5% takšnih iz furlansko-italijanskih krajev. Značilno je, da je od onih, ki so doma iz slovenskih okrajev, nič manj ko 19% takšnih, ki so iz okraja Goriška okolica. Docela prirodno je, da prevladuje dotok prebivalstva iz slovenskih krajev, saj je v Goriški pokrajini v veliki prevladi slovensko prebivalstvo.

Gorica je vodilno mesto Goriške dežele, Goriške province, Posočja, ki je s svojim poglavitnim delom še del alpskega in dinarskega ozemlja. Srednje in zgornje Posočje je ločeno od Furlanske nižine, je kot zaključeno porečje alpsko-dinarske reke enake prirode kot sosedstvo na vzhodu na posavskem in kraškem Slovenskem. Samo najnižje Posočje prehaja z ravnino ob spodnji Soči v robni del velike Furlanske nižine. Toda prav za to najnižje področje Gorica ni opravljala urbane vloge. Gorica je mestno, upravno, gospodarsko in kulturno središče predvsem za srednje in zgornje Posočje, tedaj za popolnoma slovensko ozemlje. Nikdar še ni bilo upravnopolitične meje, ki bi ločila mesto Gorico od Vipavske in od Soške doline, zakaj bila bi absurdna.

Prometna povezanost Gorice z bližnjo okolico nam prav posebno prepričevalno razodeva, za katero področje opravlja deželna prestolnica funkcijo glavnega urbanekega središča.

Iz Gorice skozi Solkan teče velika cesta, ki drži po dnu srednje Soške doline proti Tolminu in Predilu. Nanjo se steka obilica cest, ki oskrbujejo promet za predele, kateri ležijo vstran od glavne doline v srednjem in spodnjem Posočju. Med njimi naj posebej navedemo cesto, ki se že v Solkanu odcepi od glavne ceste ter vodi skozi Grgar v Čepovan, nudeč bližnjico na Gorico za področje ob srednji in spodnji Idrijci. Vse srednje in zgornje Posočje, ki ga oskrbuje solkanška cesta, je popolnoma slovensko. Poudariti je treba, da se cesta, ki vodi skozi Solkan po srednji soški dolini, ne more zamenjati s kak-

šno drugo, kajti značaj reliefa, gorato površje s težko prehodnimi kraškimi planotami, dovoljuje prehod samo po Soški dolini, ob katere izstopu v ravnino stoji Gorica.

Važnost te ceste nam najzgovorneje dokumentira dejstvo, da so ob njej po srednji Soški dolini zgradili veliko železnico.

Iz Gorice po Vipavski dolini navzgor tečeta dve veliki cesti. Prva drži skozi Ajševico po severnem delu Vipavske doline proti Ajdovščini in dalje. Nanjo se stekajo tudi prehodi na gozdnato Trnovsko planoto. Druga velika cesta teče iz Gorice skozi Ovčjo drago na Dornberg in Rihemberk. Z mnogimi prečnimi cestami je povezana tako s srednjo ter zgornjo Vipavsko dolino kakor tudi z gornjim Krasom. Obe ti dve veliki cesti oskrbujeta gospodarsko zvezo gosto naseljeni in gospodarsko zelo razgibani Vipavski dolini na prirodno urbano središče, na mesto Gorico, zraven pa pomenita gospodarsko osnovo tudi za promet na Trnovsko planoto in na zgornji Kras. Poudariti je, da je Vipavska dolina v prvi vrsti vinorodna in vrtnarska ter sadjarska pokrajina. Njeni glavni pridelki so takšnega značaja, da zahtevajo naglo postavitve na trg. In v teh pogledih morejo biti navezani samo na svoj prirodni trg, na Gorico. Tja jih usmerja tudi priroda reliefa samega. Zakaj Vipavska dolina se v zgornjem delu naglo dviga in prehaja na Pivko čez Preval v Razdrtem, ki se nahaja v nadmorski višini 577m. Zato je značilno, da železnice iz Gorice niso spejljali dalje kot do Ajdovščine. Toda živo razgibanemu prometu v Vipavski dolini služi še druga železnica, to je velika proga na Trst, ki teče od Gorice do Prvačine skupaj z ajdovško železnico, potem pa se vzpne ob Branici navzgor mimo Rihemberka in Štanjela na Kras. Za Vipavsko dolino so te ceste in te železnice silne važnosti, ker ji omogočajo, da preko Gorice naglo odpravlja svoje sadeže na trg.

Isto potrebo po naglih zvezah s tržišči, posebno z Gorico, imajo prebivalci Brd, ki so silno gosto obljudena, in se bavijo v prevladujoči meri z vinogradništvom, vrtnarstvom in zlasti s sadjarstvom. Kako zelo je ta lepa slovenska pokrajina ostala navezana na obdelovanje domače grude, se nam zrcali iz poklicne statistike. V briških občinah je v poljedelstvu zaposlenega prebivalstva: v Kojskem 87.2%, v Dobrovem 88.1% in v Dolenjem 89%. Toda to ni kmetijstvo v običajnem pomenu, marveč je specializirano obdelovanje zemljišča; po živo razgi-

Ni čuda, da je v novejši dobi, ko so jele naznačene osnovne gospodarske privlačnosti prihajati posebno krepko do veljave, čim dalje bolj rastel dotok slovenskega prebivalstva v Gorico. Priseljevanje ljudi s kmetov v mesto je bilo daleč močnejše iz slovenskega podeželja kakor iz furlansko-italijanskega. Po podatkih glede pristojnosti prebivalstva v letu 1910. razvidimo, da je bilo takrat poleg 41.9% v mesto Gorico samo pristojnih nič manj ko 32% takšnih Goričanov-meščanov, ki so po domovinski pravici iz slovenskih okrajev, pa samo 9.5% takšnih iz furlansko-italijanskih krajev. Značilno je, da je od onih, ki so doma iz slovenskih okrajev, nič manj ko 19% takšnih, ki so iz okraja Goriška okolica. Docela prirodno je, da prevladuje dotok prebivalstva iz slovenskih krajev, saj je v Goriški pokrajini v veliki prevladi slovensko prebivalstvo.

Gorica je vodilno mesto Goriške dežele, Goriške province, Posočja, ki je s svojim poglavitnim delom še del alpskega in dinarskega ozemlja. Srednje in zgornje Posočje je ločeno od Furlanske nižine, je kot zaključeno porečje alpsko-dinarske reke enake prirode kot sosodstvo na vzhodu na posavskem in kraškem Slovenskem. Samo najnižje Posočje prehaja z ravnino ob spodnji Soči v robni del velike Furlanske nižine. Toda prav za to najnižje področje Gorica ni opravljala urbane vloge. Gorica je mestno, upravno, gospodarsko in kulturno središče predvsem za srednje in zgornje Posočje, tedaj za popolnoma slovensko ozemlje. Nikdar še ni bilo upravopolitične meje, ki bi ločila mesto Gorico od Vipavske in od Soške doline, zakaj bila bi absurdna.

Prometna povezanost Gorice z bližnjo okolico nam prav posebno prepričevalno razodeva, za katero področje opravlja deželna prestolnica funkcijo glavnega urbanekega središča.

Iz Gorice skozi Solkan teče velika cesta, ki drži po dnu srednje Soške doline proti Tolminu in Predilu. Nanjo se steka obilica cest, ki oskrbujejo promet za predele, kateri ležijo vstran od glavne doline v srednjem in spodnjem Posočju. Med njimi naj posebej navedemo cesto, ki se že v Solkanu odcepi od glavne ceste ter vodi skozi Grgar v Čepovan, nudeč bližnjico na Gorico za področje ob srednji in spodnji Idrijci. Vse srednje in zgornje Posočje, ki ga oskrbuje solkanska cesta, je popolnoma slovensko. Poudariti je treba, da se cesta, ki vodi skozi Solkan po srednji soški dolini, ne more zamenjati s kak-

šno drugo, kajti značaj reliefa, gorato površje s težko prehodnimi kraškimi planotami, dovoljuje prehod samo po Soški dolini, ob katere izstopu v ravnino stoji Gorica.

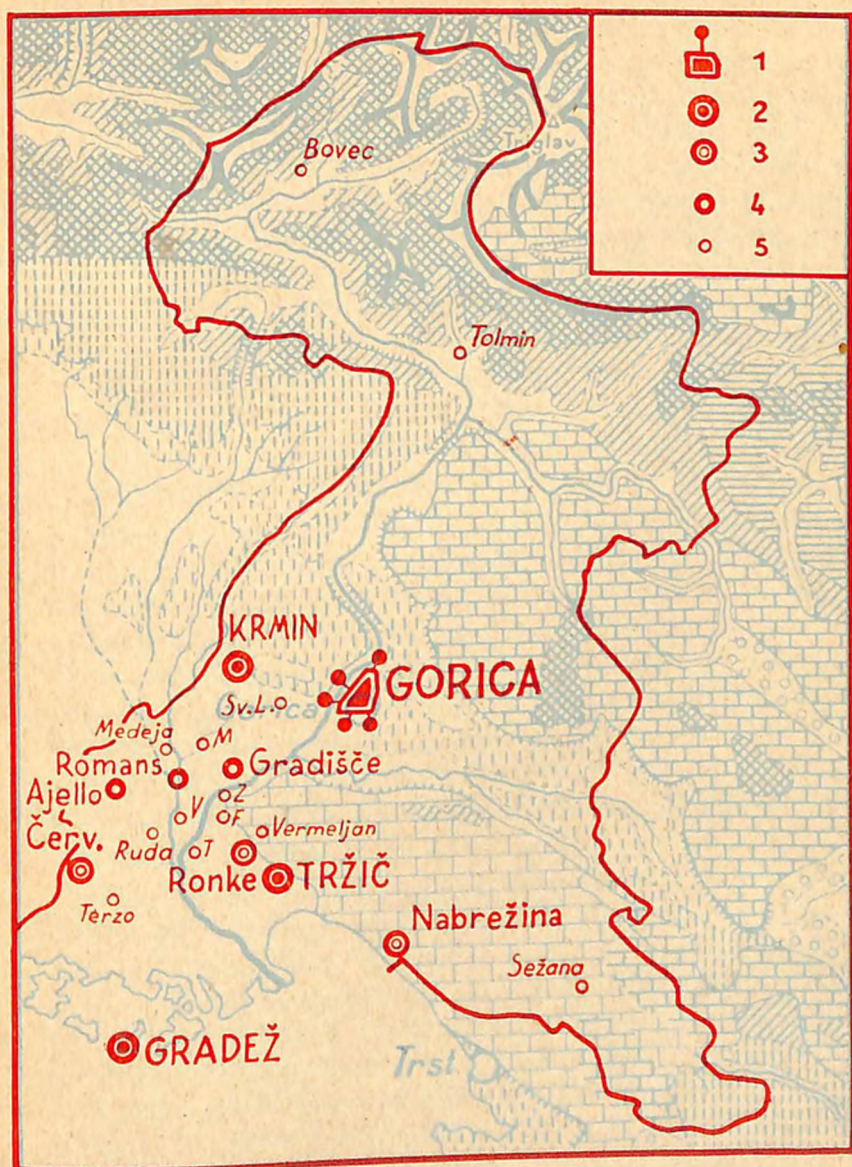
Važnost te ceste nam najzgovorneje dokumentira dejstvo, da so ob njej po srednji Soški dolini zgradili veliko železnico.

Iz Gorice po Vipavski dolini navzgor tečeta dve veliki cesti. Prva drži skozi Ajševico po severnem delu Vipavske doline proti Ajdovščini in dalje. Nanjo se stekajo tudi prehodi na gozdnato Trnovsko planoto. Druga velika cesta teče iz Gorice skozi Ovčjo drago na Dornberg in Rihemberk. Z mnogimi prečnimi cestami je povezana tako s srednjo ter zgornjo Vipavsko dolino kakor tudi z gornjim Krasom. Obe ti dve veliki cesti oskrbujeta gospodarsko zvezo gosto naseljeni in gospodarsko zelo razgibani Vipavski dolini na prirodno urbano središče, na mesto Gorico, zraven pa pomenita gospodarsko osnovo tudi za promet na Trnovsko planoto in na zgornji Kras. Poudariti je, da je Vipavska dolina v prvi vrsti vinorodna in vrtnarska ter sadjarska pokrajina. Njeni glavni pridelki so takšnega značaja, da zahtevajo naglo postavitve na trg. In v teh pogledih morejo biti navezani samo na svoj prirodni trg, na Gorico. Tja jih usmerja tudi priroda reliefa samega. Zakaj Vipavska dolina se v zgornjem delu naglo dviga in prehaja na Pivko čez Preval v Razdrtem, ki se nahaja v nadmorski višini 577m. Zato je značilno, da železnice iz Gorice niso speljali dalje kot do Ajdovščine. Toda živo razgibanemu prometu v Vipavski dolini služi še druga železnica, to je velika proga na Trst, ki teče od Gorice do Prvačine skupaj z ajdovško železnico, potem pa se vzpne ob Branici navzgor mimo Rihemberka in Štanjela na Kras. Za Vipavsko dolino so te ceste in te železnice silne važnosti, ker ji omogočajo, da preko Gorice naglo odpravlja svoje sadeže na trg.

Isto potrebo po naglih zvezah s tržišči, posebno z Gorico, imajo prebivalci Brd, ki so silno gosto obljudena, in se bavijo v prevladujoči meri z vinogradništvom, vrtnarstvom in zlasti s sadjarstvom. Kako zelo je ta lepa slovenska pokrajina ostala navezana na obdelovanje domače grude, se nam zrcali iz poklicne statistike. V briških občinah je v poljedelstvu zaposlenega prebivalstva: v Kojskem 87.2%, v Dobrovem 88.1% in v Dolenjem 89%. Toda to ni kmetijstvo v običajnem pomenu, marveč je specializirano obdelovanje zemljišča; po živo razgi-

banem ozemlju goric in brd je kulturno zemljišče obdelano v obliki vrta, sadovnjaka ter vinograda. In pridelki tega umnega vrtnarsko-sadjarskega in vinogradniškega predela zahtevajo enako umen trgovski postopek, ki postavlja na nagle in dobro organizirane prometne zveze zelo velike zahteve. Kakor vipavske zgodnje češnje tako morajo biti tudi briške češplje in marlice, ko dozori, brez vsakršne zamude postavljene na trg, da dosežejo kupca in konsumenta v najkrajšem času. In prav tako morajo svoje sladko grozdje naglo oddajati konsumentom, za kar jim je brezpogojno potreben trg mesta Gorice. Brda so popolnoma slovenska pokrajina in kljub svojemu izredno razgibanemu površju so zelo na gosto preprežena s cestami in dobrimi kolovozi. Gosta prepreženost s cestami in kolovozi ni slučajna, marveč je vzročno povezana z očrtanim posebnim gospodarskim značajem. To gosto omrežje je povezano po eni strani neposredno proti Gorici s cesto skozi Števerjan in Pevmo ter ob njej. Po drugi strani pa so Brda povezana z Gorico po cestah, ki se spuščajo na južno vznožje, pa se stekajo tamkaj na veliko cesto, ki drži skozi Krmin in Ločnik na Gorico. Ker se Brda znižujejo najbolj polagoma proti južni strani in je tjakaj usmerjen vodni odtok s pomembnejšimi dolinami, je umljivo, da je velik del Brd, zlasti gospodarsko najpomembnejše južno področje, prometno-gospodarsko v sožitju z Gorico posebno s posredovanjem tega južnega vznožja. Velika cesta, ki drži iz Gorice mimo Podgore skozi Ločnik in Krmin, opravlja prometno-gospodarsko vlogo za naselja, razpoločena na ravnini ob vznožju Brd, kakor tudi za velik južni del Brd samih. Medtem ko se ceste skozi Pevmo in Števerjan poslužujejo samo Slovenci, pa občujejo z Gorico po ločniški veliki cesti tako slovenski Brici kot nižinski Furlani.

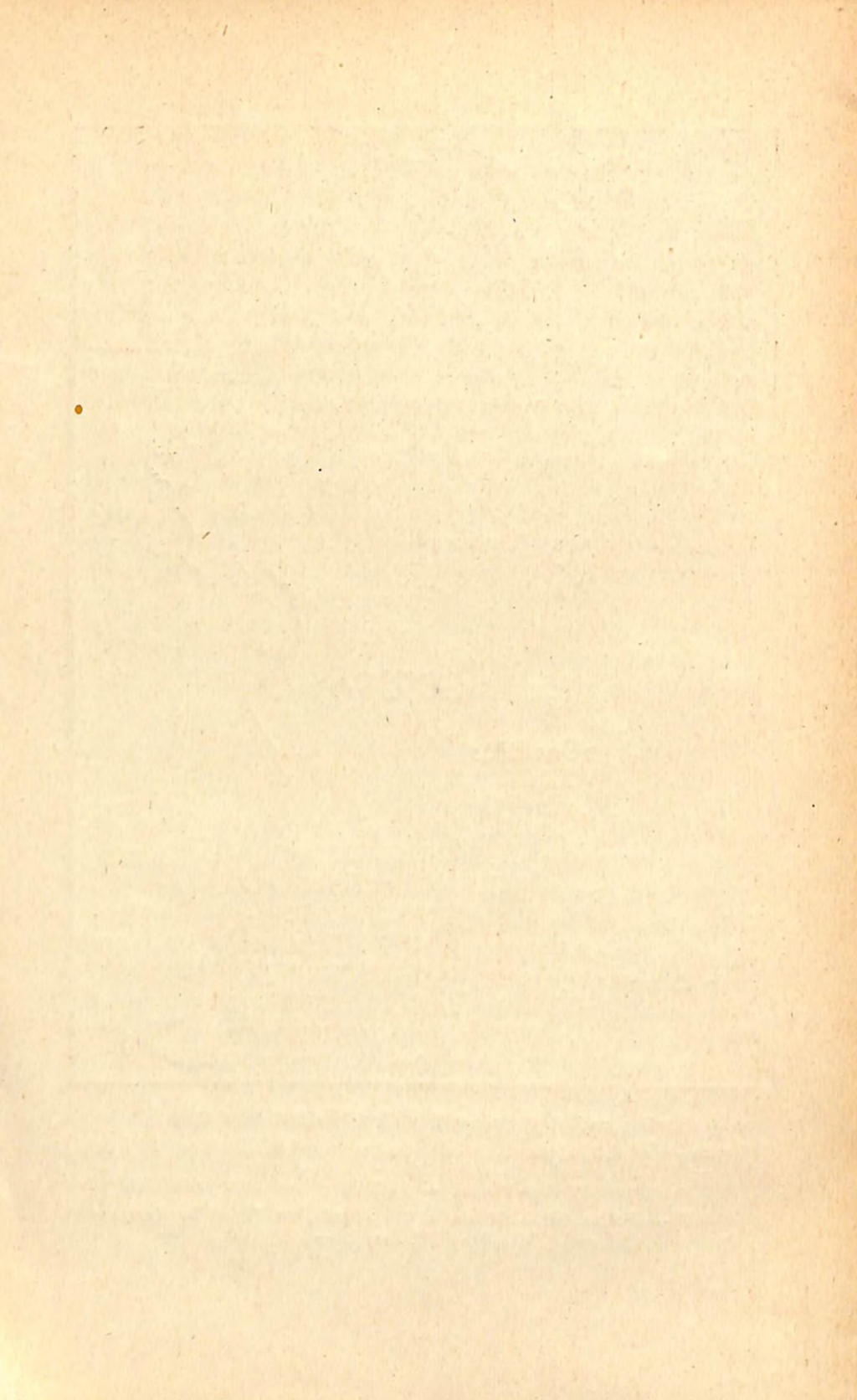
V popolnoma slovensko ozemlje drži še ena velika cesta Vipavske doline. To je tista, ki teče mimo Štandreža na Miren, pa se potem preko spodnje Vipave vzpne v neznatnih klancih na Kras ter teče čezenj po znamenitem Dolu (Vallone) mimo Devetakov in tik vzhodno ob Doberdobskem jezeru na Štivan in Devin ter dalje na Trst. To je prav za prav najbližja cestna zveza med Gorico in Trstom; za svojo bližnjico čez Kras je izrabila prečni suhi Dol, kjer znaša nadmorska višina celo najvišjega klanca samo 87 m. Toda razen tranzitne funkcije opravlja ta cesta tudi zelo pomembno krajevno prometno-gospodar-



Kraji z nad 1000 prebivalci v Goriški deželi leta 1910

1) Goriška (z okoliškimi kraji: Ločnik, Podgora, Solkan, Štandrež in Šentpeter). — 2) Kraji z nad 4000 prebivalci. — 3) Kraji z nad 2000 prebivalci.
4) Kraji z nad 1500 prebivalci. — 5) Kraji z nad 1000 prebivalci.

Kratice: F — Foljan, M — Mariano, R — Ruda, Sv. L. — Sv. Lovrenc,
T — Turjak, V — Villesse, Z — Zagraj.



sko vlogo. Saj veže z Gorico gosto obljudeno spodnjo Vipavsko dolino, kjer se nahajajo njene najboljše ravne ploskve, ki so dale možnosti za obilico znatnejših naselij z dobro razvitim poljedelstvom in z znatno obrtnostjo. Obrtnost in rokodelstvo, kakor kmetijstvo cvetočih vasi ob spodnji Vipavi, vse to so gospodarske panoge, ki so se na napredujočo gospodarsko višino povspele le v najtesnejšem sožitju z Gorico; njih gospodarsko življenje utripa organsko povezano z urbanskim uspevanjem prirodnega središča Gorice. Poklicna statistika nam razodeva takšno gospodarsko strukturo: v občini Miren je nad polovico, t. j. 52.4% prebivalcev zaposlenih v obrti in industriji ter 28.3% v kmetijstvu, v sosedni občini Renče pa jih je 47.8% v obrti ter industriji in 41.5% v kmetijstvu. Takšna poklicna struktura nam priča na nedvomen način, kako tesno je obrtni predel ob spodnji Vipavi gospodarsko povezan z Gorico.

Skozi slovensko okolico ob spodnji Vipavi pa teče iz Gorice še ena velika cesta, to je tista, ki drži skozi Štandrež in Sovodnje, pa dalje skozi Zagraj ob levem bregu Soče, na zahodnem vznožju Krasa. Ta cesta opravlja funkcijo gospodarske zveze med Gorico ter naselji, razpostavljenimi v stičnem pasu med ravnino ob spodnji Vipavi ter Soči na eni in Krasom na drugi strani. Pas ozemlja, navezanega na to cesto, je dokaj ozek, in družiti slovenske ter italijansko-furlanske kraje. Pomembno je, da poteka v njem tudi velika najstarejša železnica med Gorico, Tržičem in Trstom.

Končno imamo še eno veliko cesto, to je ono, ki teče od Gorice pod Ločnikom po ravnini mimo Fare na Gradišče ter dalje v furlanske vasi ob spodnji Soči. To je edina cesta, ki dospe v Gorico iz popolnoma furlanskega območja in ki oskrbuje promet za docela nižinski del okoliškega področja goriške deželne prestolnice. To je predel, ki je močno poljedelski, kjer pa prevladujejo velike vasi, ki se je v njih razvilo obilo samostojne obrti. Tamkaj na ravnini se proti jugu jamejo že prevladujoče uveljavljati gospodarski vplivi Tržaškega zaliva in tamkajšnjih gospodarskih središč, v prvi vrsti Tržiča in Trsta.

Med naštetimi velikimi cestami so še manjše, ki imajo bodisi bolj krajevni pomen, ali pa služijo za zveze med glavnimi prometnimi žilami. Taka je n. pr. cesta na Vrtojbo skozi Pristavo na Kronberk itd.

sko vlogo. Saj veže z Gorico gosto obljudeno spodnjo Vipavsko dolino, kjer se nahajajo njene najobsežnejše ravne ploskve, ki so dale možnosti za obilico znatnejših naselij z dobro razvitim poljedelstvom in z znatno obrtnostjo. Obrtnost in rokodelstvo, kakor kmetijstvo cvetočih vasi ob spodnji Vipavi, vse to so gospodarske panoge, ki so se na napredujočo gospodarsko višino povspele le v najtesnejšem sožitju z Gorico; njih gospodarsko življenje utripa organično povezano z urbanskim uspevanjem prirodnega središča Gorice. Poklicna statistika nam razodeva takšno gospodarsko strukturo: v občini Miren je nad polovico, t. j. 52.4% prebivalcev zaposlenih v obrti in industriji ter 28.3% v kmetijstvu, v sosedni občini Renče pa jih je 47.8% v obrti ter industriji in 41.5% v kmetijstvu. Takšna poklicna struktura nam priča na nedvomen način, kako tesno je obrtni predel ob spodnji Vipavi gospodarsko povezan z Gorico.

Skozi slovensko okolico ob spodnji Vipavi pa teče iz Gorice še ena velika cesta, to je tista, ki drži skozi Štandrež in Sovodnje, pa dalje skozi Zagraj ob levem bregu Soče, na zahodnem vznožju Krasa. Ta cesta opravlja funkcijo gospodarske zveze med Gorico ter naselji, razpostavljenimi v stičnem pasu med ravnino ob spodnji Vipavi ter Soči na eni in Krasom na drugi strani. Pas ozemlja, navezanega na to cesto, je dokaj ozek, in druží slovenske ter italijansko-furlanske kraje. Pomembno je, da poteka v njem tudi velika najstarejša železnica med Gorico, Tržičem in Trstom.

Končno imamo še eno veliko cesto, to je ono, ki teče od Gorice pod Ločnikom po ravnini mimo Fare na Gradišče ter dalje v furlanske vasi ob spodnji Soči. To je edina cesta, ki dospe v Gorico iz popolnoma furlanskega območja in ki oskrbuje promet za docela nižinski del okoliškega področja goriške deželne prestolnice. To je predel, ki je močno poljedelski, kjer pa prevladujejo velike vasi, ki se je v njih razvilo obilo samostojne obrti. Tamkaj na ravnini se proti jugu jamejo že prevladujoče uveljavljati gospodarski vplivi Tržaškega zaliva in tamkajšnjih gospodarskih središč, v prvi vrsti Tržiča in Trsta.

Med naštetimi velikimi cestami so še manjše, ki imajo bodisi bolj krajevni pomen, ali pa služijo za zveze med glavnimi prometnimi žilami. Taka je n. pr. cesta na Vrtojbo skozi Pristavo na Kronberk itd.

Ako vzamemo v poštev samo velike ceste, vidimo da drži iz Gorice v popolnoma slovensko okolico nič manj kot pet velikih cest: mirenska, prvačinska, ajševiška, števerjanska ter solkanska, ki pa se že v Solkanu cepi na soško-tolminsko ter na grgarsko-čepovansko, tako da bi mogli dejansko govoriti o šestih glavnih cestah, ki vežejo na Gorico popolnoma slovensko okolico. Od ostalih treh velikih cest predstavljata dve, ločniška in sovodenjska, glavni žili-dovodnici za stični slovensko-romanski pas ter vežeta na Gorico tako slovenske vasi kakor tudi italijansko-furlanska naselja. Samo ena velika cesta poteka po nižini, tako da služi samo zvezi furlánskih naselij z glavnim mestom Gorico, to je velika cesta na Gradišče skozi Majnico.

Od petih železnic so tri takšne, ki tečejo na Gorico samo po slovenskem ozemlju, medtem ko tečeta ostali dve po stičnem slovensko-romanskem pasu, oskrbujoč prometno-gospodarsko tako slovenska kot furlansko-italijanska naselja. Južna Brda nakladajo svoje pridelke že na železnico Krmin-Gorica, podobno kot se poslužujejo postaj na progi Gorica—Rubije—Zagraj vasi ob spodnji Vipavi ter v zapadnem Krasu.

Gorica je dejansko zelo živo in zelo uporabljano prometno križišče ter stičišče cest in železnic. Bilo bi povsem neprirodno, da, naravnost absurdno, ako bi mesto Gorico iztrgali iz celotnega omrežja, ki se je razpredlo na staro deželno prestolnico.

